



**„Program udziału społeczeństwa we
wdrażaniu Ramowej Dyrektywy Wodnej w
odniesieniu do obszarów regionów wodnych
Małej Wisły, Czadeczki i Górnej Odry - na
rok 2006”**

(z uwzględnieniem perspektywy na lata 2007-2009)

*na podstawie: DOKUMENTU WZORCOWEGO „Program udziału społeczeństwa we
wdrażaniu RDW w odniesieniu do obszarów regionów wodnych na rok 2006 z
perspektywą na lata 2007-2009”
wypracowanego przez Zespół ds. Udziału Społeczeństwa przy DZW MŚ*

**Regionalny Zarząd Gospodarki Wodnej w Gliwicach
styczeń 2006 r.**

Spis treści:

Wstęp	5
CZĘŚĆ I. ORGANIZACJA PROCESU UDZIAŁU SPOŁECZEŃSTWAWĘ WDRAŻANIU RDW NA POZIOMIE REGIONÓW WODNYCH MAŁEJ WISŁY, CZADDECZKI I GÓRNEJ ODRY	6
1. Dostosowanie organizacyjne RZGW w Gliwicach do przeprowadzenia procesu udziału społeczeństwa – komórka właściwa ds. realizacji zadań związanych z udziałem społeczeństwa.	6
1.1. Planowana struktura organizacyjna komórki właściwej ds. realizacji zadań związanych z udziałem społeczeństwa.....	7
1.2. Zakres zadań komórki właściwej ds. realizacji zadań związanych z udziałem społeczeństwa obecnie wykonywany przez Dział Integracji Europejskiej w RZGW Gliwice.	7
2. Narzędzia wykorzystane w organizacji procesu udziału społeczeństwa na obszarze Regionów Wodnych MW i GO	8
2.1. Rady Gospodarki Wodnej Regionów Wodnych Małej Wisły i Górnej Odry (RGWRW MW i GO) i ich rola w procesie udziału społeczeństwa we wdrażaniu RDW.	9
2.1.1. Obszary działania RGWRW MW i GO w zakresie procesu udziału społeczeństwa.....	9
2.2. Stałe Komisje ds. Udziału Społeczeństwa przy RGWRW MW i GO.....	10
2.2.1 Skład Stałej Komisji ds. Udziału Społeczeństwa.....	11
2.2.2. Zakres działań Stałej Komisji ds. Udziału Społeczeństwa	11
2.2.3. Analiza składu Rad obecnej kadencji pod kątem zrównoważonej reprezentatywności społecznej Regionów Wodnych Małej Wisły, Czadeczki i Górnej Odry - określenie ilości miejsc dla poszczególnych grup docelowych w Stałej Komisji ds. Udziału Społeczeństwa.	12
2.3. Internet	13
2.4. Media	13
2.5. Broszury/ulotki informacyjne/ankiety	14
CZĘŚĆ II. HARMONOGRAM ORAZ PROCEDURY PRZEPROWADZENIA PROCESU UDZIAŁU SPOŁECZEŃSTWA NA OBSZARZE REGIONÓW WODNYCH MAŁEJ WISŁY, CZADDECZKI I GÓRNEJ ODRY NA LATA 2006-2009	15
1. Opis działań RZGW Gliwice na rok 2006 przygotowujących do zaangażowania społeczeństwa i przeprowadzenia konsultacji społecznych w zakresie wdrażania RDW	15
2. Harmonogram przeprowadzenia 3 etapów konsultacji społecznych na poziomie regionów wodnych Małej Wisły, Czadeczki i Górnej Odry (na lata 2006-2009)	21

2.1. Harmonogram i program prac związany z tworzeniem planu, w tym zestawienie działań, które należy wprowadzić w drodze konsultacji (art. 14 pkt 1 ppkt a) RDW oraz art. 119 zał. 7 pkt 1 Prawa Wodnego).....	21
2.2. Przegląd istotnych problemów gospodarki wodnej w dorzeczu (art. 14 pkt 1 ppkt b RDW oraz art. 119 ust. 7 pkt 2 Prawa Wodnego).....	26
2.3. Plany gospodarowania wodami w dorzeczu (art. 14 pkt 1 ppkt c RDW oraz art. 119 ust. 7 pkt 3 Prawa Wodnego).....	29
2.4. Zbiorczy harmonogram działań związanych z organizacją i przeprowadzeniem konsultacji społecznych w RW MW, CZ I GO	30
3. Dostęp do informacji oraz dokumentów poddawanych konsultacjom	33
4. Ocena i wyniki przebiegu procesu udziału społeczeństwa	34
CZĘŚĆ III SZACUNKOWA ANALIZA KOSZTOWA PROCESU UDZIAŁU SPOŁECZEŃSTWA NA TERENIE REGIONÓW WODNYCH MAŁEJ WISŁY, CZADÉCZKI I GÓRNEJ ODRY NA ROK 2006	34
Literatura:.....	38
Spis tabel:.....	38
Rysunki:	39

Objaśnienie używanych skrótów:

BGW – Biuro Gospodarki Wodnej
 DZW – Departament Zasobów Wodnych
 KZGW – Krajowy Zarząd Gospodarki Wodnej
 Jednostka centralna – DZW/KZGW/BGW
 MŚ – Ministerstwo Środowiska
 NGO's – (*z jęz. ang. non-government organizations*) – organizacje pozarządowe
 PR – public relations
 RDW – Ramowa Dyrektywa Wodna
 RZGW – Regionalny Zarząd Gospodarki Wodnej
 RGWRW MW - Rada Gospodarki Wodnej Regionu Wodnego Małej Wisły
 RW MW – Region Wodny Małej Wisły
 RGWRW GO - Rada Gospodarki Wodnej Regionu Wodnego Górnej Odry
 RW GO – Region Wodny Górnej Odry
 RW CZ – Region Wodny Czadeczeki
 US – udział społeczeństwa

Wstęp

Zapewnienie udziału społeczeństwa jest istotnym wymogiem Dyrektywy 2000/60/WE Parlamentu Europejskiego i Rady z dnia 23 października 2000 r. w sprawie ustanowienia ram działalności Wspólnoty w dziedzinie polityki Wodnej (tzw. Ramowej Dyrektywy Wodnej). Zaangażowanie społeczeństwa w podejmowanie decyzji o gospodarowaniu wodami stwarza demokratyczne i przejrzyste warunki dla tego procesu. Daje również społeczeństwu możliwość współdecydowania o merytorycznej zawartości programów działań i planów gospodarowania wodami w dorzeczu, jak również o przebiegu ich realizacji. Udział obywateli jest jednym z istotnych warunków osiągnięcia celów środowiskowych wynikających z Ramowej Dyrektywy Wodnej.

Polska podobnie jak inne państwa członkowskie Unii Europejskiej powinna umożliwić szerokiej reprezentacji społeczeństwa dostęp do informacji na temat wdrażania Ramowej Dyrektywy Wodnej i opracowanych w trakcie prac nad jej wdrażaniem dokumentów. Konieczne jest także przeprowadzenie konsultacji społecznych i umożliwienie aktywnego zaangażowania społeczeństwa w tym procesie.

W celu spełnienia powyższych wymogów Dyrektor Departamentu Zasobów Wodnych Ministerstwa Środowiska powołał Zespół ds. Udziału Społeczeństwa przy Departamencie Zasobów Wodnych Ministerstwa Środowiska w skład, którego weszli przedstawiciele Departamentu Zasobów Wodnych Ministerstwa Środowiska, Biura Gospodarki Wodnej oraz regionalnych zarządów gospodarki wodnej. Jednym z zadań Zespołu było opracowanie „Programu udziału społeczeństwa we wdrażaniu Ramowej Dyrektywy Wodnej w Polsce”.

„ Program...” został pozytywnie zaopiniowany przez Krajową Radę Gospodarki Wodnej na posiedzeniu w dniu 5 lipca 2005 r. oraz przyjęty przez Kierownictwo Resortu Ministerstwa Środowiska w dniu 19 sierpnia 2005 r.

W „Programie...” zidentyfikowano i wybrano grupy społeczne, które należy zaangażować we wdrażanie Ramowej Dyrektywy Wodnej, instytucje odpowiedzialne za zapewnienie udziału społeczeństwa, formy, metody i narzędzia niezbędne w tym procesie oraz określono szacunkowe koszty przeprowadzenia procesu udziału społeczeństwa. Przedstawiono i przeanalizowano w nim również podstawy prawne oraz harmonogram przeprowadzenia procesu udziału społeczeństwa ze szczególnym uwzględnieniem zapisów zawartych w Ramowej Dyrektywie Wodnej.

Angażowanie społeczeństwa jedynie na poziomie ogólnokrajowym (dorzeczy), chociaż spełni wymóg formalny Ramowej Dyrektywy Wodnej, nie będzie wystarczające dla uzyskania akceptacji społecznej w odniesieniu do działań opracowywanych i realizowanych w procesie wdrażania Dyrektywy. Dlatego zgodnie z „Programem...” działania związane z konsultowaniem i angażowaniem społeczeństwa we wdrażanie RDW przeprowadzane będą również na poziomie regionów wodnych (w szczególnych przypadkach na niższych poziomach lokalnych)¹.

¹ Należy ustalić jasne i przejrzyste kryteria wyboru spraw, sytuacji kwalifikowanych do kategorii „szczególnych przypadków”; przesłanką decydującą może być nawet subiektywne przekonanie społeczności lokalnej, że problem wymaga szerszego omówienia i interwencji, pomocy ze strony RZGW - lecz wówczas należy ustalić minimalną /graniczną/ liczbę osób, które wystąpią z wnioskiem /petycją/ w tej sprawie do RZGW Gliwice. Zawsze należy mieć na uwadze faktyczne możliwości /zakres możliwości/ działania RZGW Gliwice jako organu administracji rządowej niespolonej tj.: aspekty: finansowe, logistyczne, możliwości kadrowe oraz – w przypadku zorganizowania spotkania

Regiony wodne stanowią obszary działania regionalnych zarządów gospodarki wodnej, dlatego to dyrektor zarządu odpowiedzialny jest za zorganizowanie i przeprowadzenie efektywnego procesu udziału społeczeństwa na swoim obszarze. Proces ten będzie koordynowany przez Biuro Gospodarki Wodnej.

Celem uszczegółowienia „Programu...” w odniesieniu do obszaru regionów wodnych, wszystkie Regionalne Zarządy Gospodarki Wodnej zobligowane zostały do stworzenia „Programu udziału społeczeństwa we wdrażaniu Ramowej Dyrektywy Wodnej na rok 2006, z uwzględnieniem perspektywy na lata 2007 – 2009”, w odniesieniu do regionów wodnych znajdujących się w jego administracji - na podstawie dokumentu wzorcowego wypracowanego przez Zespół ds. Udziału Społeczeństwa przy DZW MŚ. Pozwoli to ujednoczyć rozwiązania organizacyjne procesu udziału społeczeństwa w odniesieniu do narzędzi, procedur, oraz harmonogramu działań przeprowadzanych na poziomie regionu wodnego, co niewątpliwie ułatwi procedurę oceny oraz sprawozdawczości i przyczyni się do efektywniejszego przeprowadzenia procesu konsultacji krajowych w odniesieniu do obszarów dorzeczy.

Adresatem powyższego dokumentu są pracownicy poszczególnych regionalnych zarządów gospodarki wodnej odpowiedzialni za działania związane z wdrażaniem Ramowej Dyrektywy Wodnej, a w szczególności osoby odpowiedzialne za organizowanie i przeprowadzenie procesu udziału społeczeństwa na terenie regionu wodnego.

„Program Udziału Społeczeństwa we wdrażaniu Ramowej Dyrektywy Wodnej w odniesieniu do Regionów Wodnych Małej Wisły, Czadeczki i Górnej Odry na rok 2006 z uwzględnieniem perspektywy na lata 2007-2009” opracowany przez Regionalny Zarząd Gospodarki Wodnej w Gliwicach zgodnie z dokumentem wzorcowym, będzie weryfikowany na poszczególnych etapach angażowania społeczeństwa we wdrażanie RDW w oparciu o własne doświadczenia oraz zalecenia Zespołu ds. Udziału Społeczeństwa przy DZW MŚ wynikające z doświadczeń zebranych podczas procesu jego realizacji.

Niniejszy dokument odpowiada założeniom „Programu udziału społeczeństwa we wdrażaniu RDW w Polsce” w odniesieniu do poziomu regionu wodnego, tym samym dostosowuje wymagania Ramowej Dyrektywy Wodnej dotyczące udziału społeczeństwa do polskich warunków planowania gospodarowania wodami w dorzeczu oraz obowiązujących w Polsce przepisów.

CZĘŚĆ I. ORGANIZACJA PROCESU UDZIAŁU SPOŁECZEŃSTWAWE WDRAŻANIU RDW NA POZIOMIE REGIONÓW WODNYCH MAŁEJ WISŁY, CZADECZKI I GÓRNEJ ODRY

1. Dostosowanie organizacyjne RZGW w Gliwicach do przeprowadzenia procesu udziału społeczeństwa – komórka właściwa ds. realizacji zadań związanych z udziałem społeczeństwa.

Udział społeczny jest nowym zadaniem dla Dyrektorów RZGW. Stanowi również całkowicie nowe wyzwanie dla pracowników zaangażowanych we wdrażanie Ramowej Dyrektywy Wodnej – RDW (Dyrektywa 2000/60/WE, O.J.L 327, 22.12.2000 r.). Zadanie to powinno zostać potraktowane bardzo poważnie - z uwzględnieniem potrzeb organizacyjnych i logistycznych.

ze społecznością lokalną - zapewnić udział ekspertów wewnętrznych i – w miarę potrzeb i możliwości także specjalistów spoza RZGW Gliwice.

Po analizie struktury RZGW Gliwice oraz zaangażowania pracowników zajmujących się kwestiami RDW, wyżej wymienione zadania będą wykonywane przez Dział Integracji Europejskiej jako komórki wiodącej w sprawach US oraz wspierane merytorycznie przez wytypowanych pracowników istniejących komórek organizacyjnych (Zespół ds. Planowania Gospodarowania Wodami, Zespół ds. Wód Powierzchniowych, Zespół ds. Wód Podziemnych). W dłuższej perspektywie czasu w oparciu o doświadczenia i możliwości finansowe należy rozważyć możliwość utworzenia komórki właściwej ds. realizacji zadań związanych z udziałem społeczeństwa.

1.1. Planowana struktura organizacyjna komórki właściwej ds. realizacji zadań związanych z udziałem społeczeństwa

Komórka właściwa ds. realizacji zadań związanych z udziałem społeczeństwa powinna być reprezentowana przez osoby posiadające wiedzę merytoryczną w zakresie zarządzania gospodarką wodną, zgodną z prawodawstwem polskim oraz przepisami prawnymi Unii Europejskiej. Dodatkowo komórka ta powinna otrzymać wsparcie w postaci osoby posiadającą wiedzę, doświadczenie oraz umiejętności w zakresie komunikacji społecznej oraz współpracy z mediami, co wiąże się z powierzonymi tej komórce zadaniami.

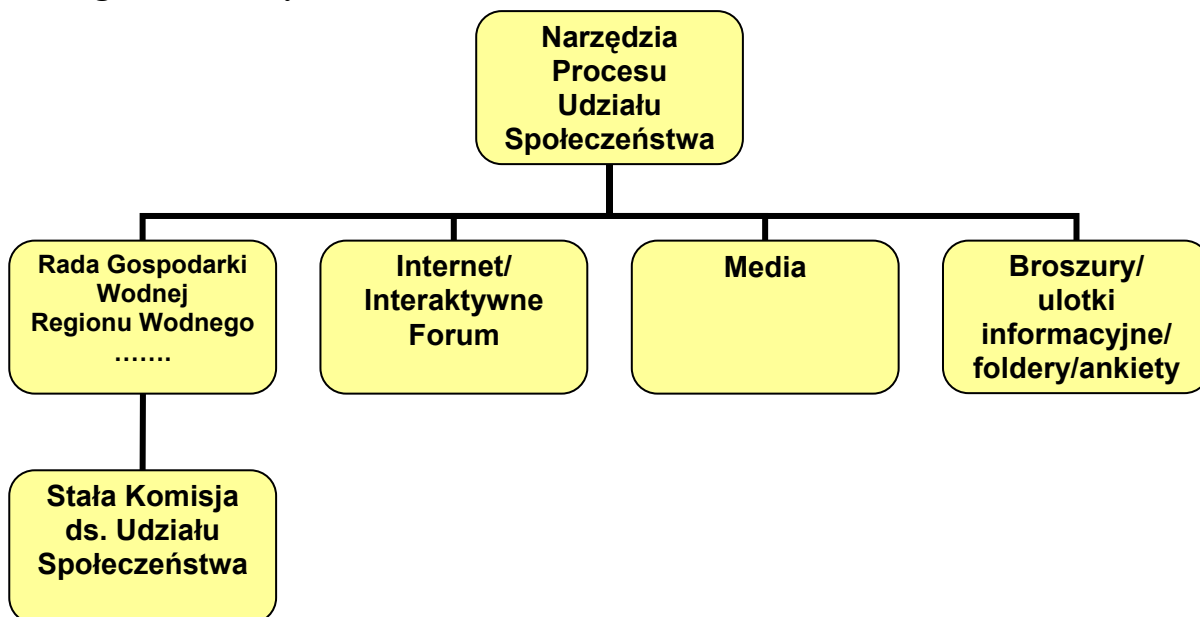
1.2. Zakres zadań komórki właściwej ds. realizacji zadań związanych z udziałem społeczeństwa obecnie wykonywany przez Dział Integracji Europejskiej w RZGW Gliwice.

Do zakresu działań komórki właściwej ds. realizacji zadań związanych z udziałem społeczeństwa należy:

- organizacja procesu US we wdrażaniu RDW na obszarze działania RZGW,
- prowadzenie procesu komunikacji i informowania społeczeństwa, konsultacji społecznych i czynnego zaangażowania społeczeństwa w proces planowania,
- opracowywanie ulotek i materiałów informacyjnych, broszur, folderów oraz ankiet,
- aktualizacja „Programu Udziału Społeczeństwa we wdrażaniu RDW w odniesieniu do obszarów RW MW, CZ i GO na rok 2006 z uwzględnieniem perspektywy na lata 2007 – 2009),
- przygotowanie materiałów informacyjnych w zakresie udziału społeczeństwa na stronie internetowej RZGW,
- przygotowywanie materiałów informacyjnych nt. działalności RZGW pod kątem procesu udziału społeczeństwa w formie artykułów prasowych – kontakty z prasą regionalną;
- kształtowanie wizerunku RZGW oraz kampanii US we wdrażaniu RDW według zasad public relation (PR),
- prowadzenie działalności edukacyjnej skierowanej do dorosłych oraz dzieci w zakresie ochrony wód i środowiska wodnego, oraz zrównoważonego gospodarowania wodami; współpraca ze szkołami,
- współpraca z mediami, organizacjami pozarządowymi (*NGO'S – z j. ang. non- government organizations*), pozostałymi partnerami społecznymi,
- organizacja seminariów, konferencji w zakresie tematyki związanej z organizacją procesu udziału społecznego,
- organizacja spotkań na wniosek Rad Gospodarki Wodnej Regionów Wodnych Małej Wisły i Górnej Odry (RGWRW MW i GO) oraz Stałej Komisji ds. Udziału Społeczeństwa w przypadku, gdy dany dokument powinien być poddany konsultacjom ze społecznością lokalną,

- monitorowanie interaktywnego forum na stronie RZGW Gliwice pod kątem nadsyłanych uwag do dokumentów poddawanych konsultacjom społecznym; przekazywanie ich do pracowników mogących udzielić merytorycznych pisemnych odpowiedzi oraz ich umieszczanie na stronie internetowej,
- ścisła współpraca z komórką merytoryczną odpowiedzialną za obsługę organizacyjną RGWRW MW i GO ze szczególnym uwzględnieniem Stałej Komisji ds. Udziału Społeczeństwa,
- współpraca z pracownikami komórek merytorycznych RZGW zajmujących się opracowywaniem dokumentów poddawanych konsultacjom w zakresie:
 - uzgadniania terminu opracowania dokumentów,
 - uzgadniania terminu i programu spotkań konsultacyjnych,
 - uzgadniania udziału komórek organizacyjnych w spotkaniach konsultacyjnych,
- przygotowywanie sprawozdań z posiedzeń Stałej Komisji ds. Udziału Społeczeństwa,
- przygotowywanie sprawozdań z przeprowadzenia poszczególnych etapów konsultacji społecznych na terenie Regionów Wodnych MW, CZ i GO, a także przekazywanie ich do Departamentu Zasobów Wodnych Ministerstwa Środowiska (DZW MŚ) oraz Biura Gospodarki Wodnej (BGW),
- udostępnianie zainteresowanym stronom dokumentów poddawanych konsultacjom wraz z materiałami źródłowymi,
- monitorowanie, analiza i ocena przeprowadzonych działań w zakresie procesu udziału społeczeństwa zgodnie z przyjętym harmonogramem przeprowadzenia konsultacji społecznych w regionie,,
- współpraca z pozostałymi RZGW na poziomie tych samych komórek organizacyjnych, DZW MŚ i Zespołem ds. Udziału Społeczeństwa przy DZW MŚ oraz z Biurem Gospodarki Wodnej,
- uczestniczenie w pracach Zespołu ds. Udziału Społeczeństwa przy DZW MŚ,
- opracowywanie corocznego projektu budżetu realizacji procesu udziału społeczeństwa na obszarze RW MW, CZ i GO.

2. Narzędzia wykorzystane w organizacji procesu udziału społeczeństwa na obszarze Regionów Wodnych MW i GO



Rys. 1 Narzędzia procesu udziału społeczeństwa

RZGW przeanalizuje możliwość organizacji spotkań lokalnych z szeroko rozumianym społeczeństwem. Jeżeli zajdzie potrzeba RZGW będzie miał na uwadze konieczność poinformowania o procesie udziału społeczeństwa każdej gminy na administrowanym terenie oraz skonsultuje (w miarę możliwości) z nimi plany gospodarowania wodami.

2.1. Rady Gospodarki Wodnej Regionów Wodnych Małej Wisły i Górnej Odry (RGWRW MW i GO) i ich rola w procesie udziału społeczeństwa we wdrażaniu RDW.

W każdym Regionie Wodnym funkcjonuje Rada Gospodarki Wodnej Regionu Wodnego powołana zgodnie z art. 100 Ustawy Prawo wodne z 18 lipca 2001 (tekst jednolity: Dz. U. z dnia 7 grudnia 2005r., Nr 239; poz. 2019 – Obwieszczenie Marszałka Sejmu RP z dnia 18 listopada 2005r. w sprawie ogłoszenia jednolitego tekstu ustawy – Prawo wodne; ze zm.) jako organ opiniodawczo – doradczy Dyrektora RZGW.

Według wcześniejszych zapisów ustawy Prawo wodne zlewnia rzeki Czadeczki (obszar dorzecza Dunaju) nie stanowiła regionu wodnego i była przypisana do obszaru dorzecza Wisły. Wobec powyższego dotychczas nie istniała potrzeba powołania RGWRW. Z chwilą wejścia w życie nowelizacji ustawy Prawo wodne na obszarze działania RZGW Gliwice wyodrębniono trzy regiony wodne: RW MW, RW CZ, RW GO.

W związku z powyższym Regionalny Zarząd Gospodarki Wodnej w Gliwicach funkcjonuje na trzech regionach wodnych, mając dwie RGWRW, przy czym RW CZ posiada swego przedstawiciela w RGWRW MW, która reprezentuje sprawy obu regionów wodnych.

W skład każdej RGWRW wchodzi (w myśl art. 100 ust. 3 Prawa Wodnego) 30 członków zgłaszanych przez organy samorządu terytorialnego, organizacje gospodarcze, rolnicze, rybackie oraz społeczne związane z gospodarką wodną, a także zakłady korzystające z wód oraz właściciele wód nie należących do Skarbu Państwa. Dzięki temu Rada charakteryzuje się dobrą reprezentatywnością społeczną² w odniesieniu do obszaru danego regionu wodnego.

Zgodnie z Prawem Wodnym (art. 100, ust. 2, pkt. 3) jednym z zadań RGWRW jest wydawanie opinii do projektów planów gospodarowania wodami na obszarach dorzeczy, co dowodzi zasadności wykorzystania funkcjonujących Rad, jako narzędzia niezbędnego do właściwego przeprowadzenia procesu udziału społeczeństwa we wdrażaniu RDW w Polsce.

2.1.1. Obszary działania RGWRW MW i GO w zakresie procesu udziału społeczeństwa

Do zadań Rad w zakresie procesu udziału społeczeństwa należy:

- Konsultowanie działań związanych z procesem opracowywania planów gospodarowania wodami na obszarze regionu
- Konsultowanie działań związanych z procesem opracowywania planów gospodarowania wodami na obszarze dorzecza poprzez delegowanie przedstawiciela do udziału w posiedzeniu Krajowego Forum Wodnego, którego celem jest przeprowadzenie procesu konsultacji społecznych na poziomie ogólnokrajowym (dorzeczy).

² Uwzględnia grupy docelowe zainteresowane problematyką gospodarki wodnej, mające interes prawny i faktyczny oraz wiedzę i doświadczenie a także potencjał /ekonomiczny, opiniotwórczy itp./ mogące wpływać na kierunki i tendencje rozwoju w tej - niezwykle ważnej - dziedzinie gospodarki narodowej.

- Opiniowanie i formułowanie uwag na temat:
 - dokumentów stanowiących podstawę procesu konsultacji społecznych (wymienionych w art. 14 RDW oraz art. 119 ust. 7 Prawa Wodnego),
 - gospodarowania wodami na obszarach przyporządkowanych im regionów wodnych (art. 100 Prawa Wodnego), a w szczególności w odniesieniu do projektów raportów oraz dokumentów planistycznych wymaganych przez RDW oraz Prawo Wodne (art. 113 ust. 3, ust. 4),
 - organizacji konsultacji społecznych na obszarze regionu w odniesieniu do wskazanych przez Radę obszarów gdzie konsultacje społeczne w szczególności uzasadnionych przypadkach powinny się odbyć na poziomie lokalnym,
- Przekazywanie zainteresowanym stronom informacji o przebiegu realizowanych przez Radę prac.

Zgodnie z § 11 pkt. 1 oraz § 12 i 13 Regulaminu Organizacyjnego RGWRW MW i GO wszelkie decyzje, opinie i uzgodnienia – z wyłączeniem spraw porządkowych - podejmowane są przez Rady w formie uchwał, w głosowaniu jawnym, zwykłą większością głosów, przy obecności co najmniej połowy liczby jej członków.

2.2. Stałe Komisje ds. Udziału Społeczeństwa przy RGWRW MW i GO

Celem uzyskania zaangażowania szerszego kręgu społeczeństwa w proces otwartego planowania gospodarowania wodami i tym samym celem zwiększenia stopnia reprezentatywności w skali regionów wodnych tworzy się (zgodnie z art. 100 ust. 6 Prawa Wodnego oraz § 4 pkt. 3 Regulaminu Organizacyjnego RGWRW MW i GO) przy Radach Gospodarki Wodnej Regionów Wodnych MW i GO Stałe Komisje ds. Udziału Społeczeństwa. W pracach komisji uczestniczyć będą również osoby spoza składu Rady tak, aby uzyskać **optymalną reprezentację** podstawowych grup społecznych zainteresowanych sprawami gospodarowania wodami w skali regionu wodnego.

Komisja będzie posiadać kompetencje opiniotwórczo-doradcze. Wypracowane przez Komisję opinie zostaną poddane ostatecznie głosowaniu Rad.

Posiedzenia Komisji będą zwoływane za pośrednictwem komórki właściwej ds. realizacji zadań związanych z udziałem społeczeństwa z uwzględnieniem zaawansowania działań w ramach wdrażania RDW na terenie regionu wodnego. **Jednak obligatoryjnie należy zwołać przynajmniej jedno posiedzenie Komisji każdorazowo na poszczególnych etapach konsultowania dokumentów.**

Organizacja prac Komisji może opierać się o tematyczne grupy robocze (panele dyskusyjne), w ramach których wypracowywane będą stanowiska, przedstawione następnie na sesji plenarnej Komisji. Pracownik komórki właściwej ds. realizacji zadań związanych z udziałem społeczeństwa bierze udział w moderowaniu spotkania oraz proponuje podział na poszczególne grupy dyskusyjne - odpowiedzialny będzie także za podsumowanie dyskusji lub wyznaczenie /wybór/ osoby z grupy, która zrelacjonuje jej efekty /przedstawi wnioski i ustalenia z prac grupy/.

Wszelkie opinie, zalecenia Stałej Komisji ds. Udziału Społeczeństwa, poza sprawami porządkowymi, będą podejmowane przez nią – podobnie jak w przypadku Rady - w głosowaniu jawnym, zwykłą większością głosów, przy obecności co najmniej połowy liczby członków.

Wszelkie dokumenty poddawane konsultacji powinny być udostępniane członkom Stałej Komisji ds. Udziału Społeczeństwa co najmniej na dwa tygodnie przed posiedzeniem.

Regionalny Zarząd Gospodarki Wodnej w Gliwicach odpowiedzialny jest za obsługę biurową spotkań Rad GWRW oraz Stałej Komisji ds. Udziału Społeczeństwa - protokoły oraz sprawozdania opracowywane będą przez pracownika RZGW Gliwice. Przyjęte dokumenty będą umieszczane na stronie internetowej RZGW Gliwice. Stworzona zostanie możliwość wnoszenia uwag i komentarzy /do momentu zatwierdzenia/.³

2.2.1 Skład Stałej Komisji ds. Udziału Społeczeństwa

Skład Stałej Komisji ds. Udziału Społeczeństwa wynikać będzie z wyjściowego /pierwotnego/ składu RGWRW.

Komisje przy każdej z Rad liczyć będą 20 osób. W skład Stałej Komisji powinna wchodzić reprezentacja Rad w liczbie 5 osób /zainteresowanych oraz zaangażowanych w proces udziału społeczeństwa na terenie regionu wodnego/ wyłoniona zgodnie z Regulaminem Organizacyjnym Rad. Zadaniem tak wybranych przedstawicieli będzie prezentowanie wyników prac Komisji na sesji plenarnej Rad, oraz dbanie o właściwy dwustronny przepływ informacji pomiędzy Radą a Komisją.

Pozostały skład osobowy Komisji (15 osób) powinien zostać dobrany tak, aby grupy docelowe reprezentowane łącznie w Radzie i Komisji (45 osób) odpowiadały podziałowi w/g zasady:

- 1/3 użytkownicy – 15 osób,
- 1/3 administracja samorządowa i rządowa – 14 osób + 1 osoba,
- 1/3 organizacje pozarządowe oraz społeczne – 15 osób.

Zrównoważone przedstawicielstwo powyższych trzech grup jest zalecane w celu zapewnienia przejrzystości i efektywnego uczestnictwa zainteresowanych stron.

RZGW Gliwice przedstawi RGWRW MW i GO propozycję list instytucji, z których reprezentanci /przedstawiciele/ zostaną zaproszeni do udziału w pracach Stałych Komisji ds. US przy Radach. Do wyżej wymienionych list członkowie RGWRW wniosą uwagi, uzupełnienia - następnie RZGW Gliwice dokona scalenia wszystkich propozycji w listy zbiorcze, a Rady dokonają wyboru 15 instytucji (grup docelowych), które zostaną desygnowane - a ich przedstawiciele wejdą w skład Stałych Komisji, powołanych w drodze uchwał przyjętych zgodnie z Regulaminem Organizacyjnym RGWRW MW i GO.

2.2.2. Zakres działań Stałej Komisji ds. Udziału Społeczeństwa

Stała Komisja ds. Udziału Społeczeństwa będzie:

- uczestniczyć w pracach nad identyfikacją istotnych problemów gospodarki wodnej,
- konsultować:
 - rezultaty raportów wymaganych w Art. 5 RDW oraz dokumentów i wykazów wymaganych art. 113 ust. 3 i ust. 4 Prawa Wodnego,

³ Protokoły zatwierdzone bez uwag lub zmienione i zatwierdzone na kolejnym spotkaniu – nie podlegają dalszym modyfikacjom – ich treść dokumentuje rzeczywisty przebieg spotkań.

- projekty dokumentów dotyczących harmonogramu i programu prac związanych z planami gospodarowania wodami, przeglądu istotnych problemów gospodarki wodnej, planów gospodarowania wodami,
- formułować uwagi i angażować się w organizowanie konsultacji ze społeczeństwem wskazując na jakim obszarze konieczne jest przeprowadzenie konsultacji społecznych,

2.2.3. Analiza składu Rad obecnej kadencji pod kątem zrównoważonej reprezentatywności społecznej Regionów Wodnych Małej Wisły, Czadeczek i Górnej Odry - określenie ilości miejsc dla poszczególnych grup docelowych w Stałej Komisji ds. Udziału Społeczeństwa.

Analizując skład osobowy Rad Gospodarki Wodnej Regionów Wodnych Małej Wisły i Górnej Odry obecnej kadencji, dokonano podziału na grupy społeczne (instytucje) reprezentowane w Radach. Przeprowadzony podział pozwala na określenie ilości miejsc przypadających na poszczególne grupy docelowe w Stałej Komisji ds. Udziału Społeczeństwa.

ANALIZA SKŁADU RGWRW obecnej kadencji tj.: od 18-08-2003 do 18-08-2007:

RGWRW MW:

- organy samorządu terytorialnego - 15 miejsc
- użytkownicy wód- 7 miejsc
- organizacje gospodarcze, rolnicze, rybackie oraz społeczne związane z gospodarką wodną- 6 miejsc
- środowisko naukowe- 2 miejsca

RGWRW GO:

- organy samorządu terytorialnego- 15 miejsc
- użytkownicy wód- 8 miejsc
- organizacje gospodarcze, rolnicze, rybackie oraz społeczne związane z gospodarką wodną- 6 miejsc
- środowisko naukowe- 1 miejsca

Skład osobowy Stałych Komisji ds. Udziału Społeczeństwa powinien zostać dobrany tak, aby grupy docelowe reprezentowane łącznie w Radzie /MW lub GO/ i Komisjach przy Radach (po 45 osób) odpowiadały podziałowi w/g zasady: **1/3** użytkownicy, **1/3** administracja samorządowa /oraz po jednym reprezentancie administracji rządowej/ oraz **1/3** organizacje pozarządowe oraz społeczne.

Przykład:

- Rada Gospodarki Wodnej Regionu Wodnego – 30 osób
- Stała Komisja ds. Udziału Społeczeństwa – 20 osób (w tym 5 osób ze składu RGWRW)
- Sumaryczna liczba osób w Radzie i Komisji wynosi 45 osób

45 miejsc podzielono na 3 grupy docelowe:

- 15 miejsc - administracja samorządowa oraz przedstawiciel administracji rządowej,
- 15 miejsc – użytkownicy wód,

- 15 miejsc – organizacje społeczne, pozarządowe.

Z analizy składu RGWRW MW obecnej kadencji wynika, iż grupa docelowa UŻYTKOWNICY WÓD ma 7 reprezentantów, zatem aby uzyskać liczbę 15 przedstawicieli, należy zagwarantować udział 8 reprezentantów tej grupy w składzie Stałej Komisji ds. Udziału Społeczeństwa.

Taką metodykę doboru ilości miejsc stosujemy również w odniesieniu do grup „ADMINISTRACJA” oraz „ORGANIZACJE SPOŁECZNE, POZARZĄDOWE”.

Biorąc pod uwagę powyższe zestawienie ilości miejsc przeznaczonych dla grup docelowych, zaleca się, aby RGWRW – wybierając 5 przedstawicieli do prac w Komisji ze swego grona kierowały się zasadą zachowania właściwych proporcji w składzie grupy delegowanej do prac w Komisji, gdzie wszelkie ustalenia będą podejmowane w drodze głosowania - zwykłą większością głosów, co pozwoli uniknąć ryzyka wtórnego zaburzenia optymalnych proporcji gwarantujących reprezentację wszystkim grupom docelowym.

2.3. Internet

Internet powinien być wykorzystywany jako podstawowe źródło informacji oraz narzędzie komunikacji dla partnerów procesu udziału społeczeństwa. Zostanie utworzone interaktywne forum, które pozwoli na wymianę informacji oraz da możliwość konsultowania poszczególnych dokumentów.

Forum dyskusyjne na stronie internetowej RZGW Gliwice powinno charakteryzować się:

- możliwością rejestracji wraz z aktywacją konta użytkownika, pozwalającą na weryfikację podanego adresu e-mail,
- możliwością stosowania sygnatur (podpisów) emblematów,
- możliwością głosowania za pośrednictwem ankiet,
- podziałem na tematy, wątki i informacje,
- możliwością załączenia zdjęć, rysunków, wykresów, etc.,
- możliwością załączenia zdjęć, obrazków identyfikujących rozmówców,
- forum powinno być wyposażone w wyszukiwarkę.

Interaktywne forum pozwoli również szerokiemu społeczeństwu wносить uwagi do dokumentów obligatoryjnie poddawanych konsultacjom w wyznaczonym terminie. Komórka właściwa ds. realizacji zadań związanych z udziałem społeczeństwa odpowiedzialna za monitorowanie forum, zestawia wszystkie opinie i uwagi do przedmiotowych dokumentów oraz dopilnuje udzielania odpowiedzi przez pracowników merytorycznych, wskazanych przez Dyrektora RZGW, w możliwie najszybszym terminie.

2.4. Media

W razie podjęcia decyzji przez Dyrektora RZGW Gliwice o potrzebie kontaktu z lokalnymi mediami, komórka właściwa ds. realizacji zadań związanych z udziałem społeczeństwa nawiąże współpracę z nimi, w celu informowania szeroko rozumianego społeczeństwa o przeprowadzanym procesie udziału społeczeństwa na obszarze regionów wodnych.

2.5. Broszury/ulotki informacyjne/ankiety

Informacja stanowi podstawę sprawnie zorganizowanego procesu komunikacji oraz przyczynia się do aktywnego zaangażowania społeczeństwa.

Przy organizacji procesu US na obszarze działania RZGW Gliwice, wskazane jest wykorzystanie dotychczas opracowanych i planowanych do opracowania broszur oraz ulotek nt. działalności RZGW, Ramowej Dyrektywy Wodnej, materiałów informujących o przedmiotowym procesie.

CZEŚĆ II. HARMONOGRAM ORAZ PROCEDURY PRZEPROWADZENIA PROCESU UDZIAŁU SPOŁECZEŃSTWA NA OBSZARZE REGIONÓW WODNYCH MAŁEJ WISŁY, CZADECZKI I GÓRNEJ ODRY NA LATA 2006-2009

1. Opis działań RZGW Gliwice na rok 2006 przygotowujących do zaangażowania społeczeństwa i przeprowadzenia konsultacji społecznych w zakresie wdrażania RDW

Tabela 1. Plan działań RZGW Gliwice na rok 2006 przygotowujących do zaangażowania społeczeństwa i przeprowadzenia konsultacji społecznych w zakresie wdrażania RDW

Termin	Działanie	Opis	Procedury
Do 31 stycznia 2006 r.	Opracowanie "Programu udziału społeczeństwa we wdrażaniu RDW w odniesieniu do obszarów Regionów Wodnych Małej Wisły, Czadeczki i Górnej Odry na - rok 2006 z uwzględnieniem perspektywy na lata 2007- 2009" Wysłanie opracowanego dokumentu w celu zatwierdzenia do DZW MŚ.	RZGW tworzy dokument bazując na powstałym wcześniej dokumencie wzorcowym.	
Do 31 stycznia 2006 r.	Podjęcie decyzji w sprawie utworzenia komórki właściwej ds. realizacji zadań związanych z udziałem społeczeństwa	Komórka właściwa ds. realizacji zadań związanych z udziałem społeczeństwa w RZGW powstanie zgodnie z opracowanym przez Zespół ds. Udziału Społeczeństwa przy DZW MŚ "Programem udziału społeczeństwa we wdrażaniu RDW w Polsce".	
Do 10 lutego 2006 r.	Przygotowanie list instytucji i grup docelowych proponowanych przez RZGW Gliwice do zaproszenia do udziału w Stałych Komisjach ds. Udziału Społeczeństwa – rozesłanie list wraz z zaproszeniami na wspólne posiedzenie RGWRW Małej Wisły i Górnej Odry, /wraz z syntetyczną informacją nt. roli Stałej Komisji ds. Udziału Społeczeństwa w procesie US i w procesie planowania/; włączenie przedmiotowych list jako załącznika do	Spośród proponowanych instytucji i grup docelowych /oraz w oparciu o propozycje zgłaszane na posiedzeniu i po posiedzeniu – do 15 marca 2006 r./ członkowie Rad wybiorą te, których reprezentanci zostaną zaproszeni do prac w Komisji.	

	"Programu udziału społeczeństwa we wdrażaniu RDW w odniesieniu do obszaru RW MW, CZ i GO." - /z prośbą o uzupełnienie, skorygowanie list/.		
28 lutego 2006 r.	Wspólne posiedzenie RGWRW Małej Wisły i Górnej Odry w celu zapoznania członków Rad z „Programem udziału społeczeństwa...”	Spotkanie informacyjne w celu przedstawienia ogólnych informacji nt. procesu udziału społecznego, roli Rady oraz Komisji w tym procesie: - przedstawienie "Programu Udziału Społeczeństwa w wdrażaniu RDW w Polsce", - przedstawienie "Programu Udziału Społeczeństwa w wdrażaniu RDW w odniesieniu do obszaru Regionów Wodnych MW, CZ i GO", - przedstawienie załącznika do dokumentu - wykaz grup docelowych, instytucji delegujących kandydatów, - ustalenie listy instytucji delegujących uczestników do udziału w Stałej Komisji ds. Udziału Społeczeństwa, - dokonanie zmian w Regulaminie Organizacyjnym Rad.	Członkowie Rad zapoznają się z listą grup i instytucji zaproponowanych przez RZGW do wytypowania swych reprezentantów do składu Komisji. Jeżeli lista nie zostanie zaakceptowana – ostatecznie ustalona - przez Radę, jej członkowie będą mogli przysyłać ostateczne propozycje modyfikacji do 15 marca 2006 r. na adres internetowy komórki właściwej ds. realizacji zadań związanych z udziałem społeczeństwa. Komórka do 22 marca 2006 r. zobowiązana jest do przedstawienia ostatecznej /tj. uwzględniającej wszystkie propozycje/ listy grup docelowych (instytucji), które zostaną ponownie przedstawione Radom do zaakceptowania na posiedzeniu w dniu 28 marca 2006 r. Na posiedzeniu w dniu 28 lutego 2006 przewidziana jest także dyskusja na temat wyboru 5 reprezentantów każdej z rad do prac w Stałej Komisji ds. US. Przedstawienie propozycji kandydatur na posiedzenie czerwcowe. Wszelkie dokumenty przekazywane są członkom Rady na dwa tygodnie przed posiedzeniem. Decyzje Rady zapadają poprzez głosowanie jawne, zwykłą większością.
28 marca do 30 kwietnia 2006 r.	Wysyłanie pism do wybranych grup docelowych (instytucji, organów) z prośbą o imienne wydelegowanie reprezentanta /przedstawiciela/ do udziału w pracach Stałej Komisji ds. US.	Pisma wysyła RZGW Gliwice w imieniu Rad - wraz z pismem przewodnim powinna zostać przekazana syntetyczna informacja nt. Rad gospodarki wodnej regionów wodnych roli Stałej Komisji ds. Udziału Społeczeństwa w procesie US i w procesie planowania.	Należy wyznaczyć 2 tygodniowy termin na przesłanie odpowiedzi tj.: danych delegata do udziału w pracach Stałej Komisji ds. Udziału Społeczeństwa.
Maj 2006 r.	Przekazanie członkom Rad informacji o ostatecznym składzie imiennym Stałych Komisji ds. Udziału Społeczeństwa.	Podanie imienia i nazwiska kandydata oraz nazwy instytucji delegującej.	Informacja przesłana zostanie - w miarę możliwości - drogą elektroniczną.

Czerwiec 2006 r.	Wspólne posiedzenie Rad w celu wyboru 5 reprezentantów Rady do prac w Stałej Komisji ds. Udziału Społeczeństwa oraz zatwierdzenia pełnego składu Komisji.	Skład Komisji Rady zatwierdzają w drodze uchwał.	Wybór reprezentantów następuje w drodze głosowania.
Czerwiec 2006 r.	Opracowanie wzoru sprawozdania i schematu oceny konsultacji społecznych oraz przygotowanie kwestionariuszy do konsultacji.		Zadanie Zespołu ds. US przy DZW MŚ.
Lipiec 2006 r.	Przygotowanie broszury nt. RZGW Gliwice oraz działań prowadzonych na obszarach Regionów Wodnych MW, CZ i GO w zakresie wdrażania RDW i procesu udziału społeczeństwa (możliwość wykorzystania istniejących materiałów)		Oprawa graficzna broszury powinna być zbliżona do wcześniejszej
Pierwszy tydzień września 2006 r.	Pierwsze spotkanie Stałej Komisji ds. Udziału Społeczeństwa w sprawie wstępnej konsultacji dokumentu dot. harmonogramu i programu prac związanych z tworzeniem planu gospodarowania wodami w dorzeczu	W czasie spotkania będzie miało miejsce: - przedstawienie "Programu udziału społeczeństwa we wdrażaniu RDW w Polsce w odniesieniu do obszaru Regionu Wodnego" ze szczególnym ukazaniem roli Komisji, - przedstawienie 5 reprezentantów RGWRW... uczestniczących w pracach Komisji, - poddanie wstępnym konsultacjom dokumentu dot. harmonogramu i programu prac związanych z tworzeniem planu gospodarowania wodami w dorzeczu - zebranie opinii Komisji odnośnie konsultowanego dokumentu.	Wszelkie dokumenty są wysyłane do Komisji na 2 tygodnie przed spotkaniem.
Ostatni tydzień września 2006 r.	Spotkanie RGWRW MW i GO w sprawie wstępnej konsultacji dokumentu dot. harmonogramu i programu prac związanych z tworzeniem planu gospodarowania wodami w dorzeczu oraz wyboru przedstawiciela do Krajowego Forum Wodnego Dorzecza Wisły i Odry	W czasie spotkania będzie miało miejsce: - przedstawienie roli Krajowego Forum Wodnego Dorzecza Odry i Wisły, - wybór kandydata na Krajowe Forum Wodne Dorzecza Odry i Wisły, - poddanie wstępnym konsultacjom dokumentu dot. harmonogramu i programu prac związanych z tworzeniem planu gospodarowania wodami w dorzeczu - przekazanie opinii Stałej Komisji ds. Udziału Społeczeństwa	Wszelkie dokumenty są wysyłane RGWRW na 2 tygodnie przed spotkaniem. Wybór reprezentanta do Krajowego Forum Wodnego Dorzecza Odry i Wisły dokonuje RGWRW w drodze głosowania . RGWRW podda głosowaniu zaproponowane przez Komisję ds. US zmiany do dokumentu dot. harmonogramu i programu prac związanych z tworzeniem planu gospodarowania wodami w dorzeczu.

Październik 2006 r.	Pierwsze spotkanie Krajowego Forum Wodnego Dorzecza Odry i Wisły.	Zadanie jednostki centralnej W spotkaniu Krajowego Forum Wodnego Dorzecza Odry i Wisły uczestniczyć będzie po jednym przedstawicielu każdej z Rad wybranych na forum RGWRW MW i GO.	
Do 30 listopada 2006 r.	Utworzenie interaktywnego forum dotyczącego udziału społeczeństwa na terenie RW MW, CZ i GO.	Forum internetowe powstanie na stronie WWW RZGW Gliwice.	

Tabela 2. Harmonogram działań RZGW Gliwice na rok 2006 przygotowujących do zaangażowania społeczeństwa i przeprowadzenia konsultacji społecznych w zakresie wdrażania RDW

Działanie	2006 r.											
	I	II	III	IV	V	VI	VII	VIII	IX	X	XI	XII
Opracowanie "Programu udziału społeczeństwa we wdrażaniu RDW w odniesieniu do obszarów RW MW, CZ i GO."												
Podjęcie decyzji w sprawie utworzenia komórki właściwej ds. realizacji zadań związanych z udziałem społeczeństwa												
Wysyłanie pism do instytucji i grup docelowych												
Przygotowanie list instytucji i grup docelowych proponowanych do udziału w Stałych Komisjach ds. Udziału Społeczeństwa oraz włączenie ich jako załącznika do "Programu udziału społeczeństwa we wdrażaniu RDW w odniesieniu do obszarów RW MW, CZ i GO."												
Zwołanie wspólnego posiedzenia RGWRW MW i GO w celu zapoznania z „Programem udziału społeczeństwa ...”.												
Wysyłanie pism do grup docelowych (instytucji) z prośbą o wydelegowanie imienne kandydata do udziału w pracach Stałej Komisji ds. Udziału Społeczeństwa												
Przekazanie członkom RGWRW MW i GO informacji o ostatecznym składzie imiennym Stałych Komisji ds. Udziału Społeczeństwa												
Spotkanie Rad w celu wyboru 5 reprezentantów /każdej z Rad/ do prac w Stałych Komisjach ds. Udziału Społeczeństwa oraz zatwierdzenia składu przedmiotowych Komisji.												
Opracowanie sprawozdania i schematu oceny konsultacji społecznych oraz przygotowanie kwestionariuszy do konsultacji.												
Przygotowanie broszury nt. działań RZGW Gliwice w zakresie wdrażania RDW i procesu udziału społeczeństwa												
Pierwsze spotkanie Stałej Komisji ds. Udziału Społeczeństwa ...w sprawie wstępnej konsultacji dokumentu dot. harmonogramu i programu prac związanych z tworzeniem planu gospodarowania wodami w dorzeczu.												
Spotkanie RGWRW MW i GO w sprawie wstępnej konsultacji dokumentu dot. harmonogramu i programu prac związanych z tworzeniem planu gospodarowania wodami w dorzeczu												

Pierwsze spotkanie Krajowego Forum Wodnego Dorzecza Odry i Wisły											■		
Powstanie interaktywnego forum dotyczącego udziału społeczeństwa na terenie RW MW, CZ i GO.											■		

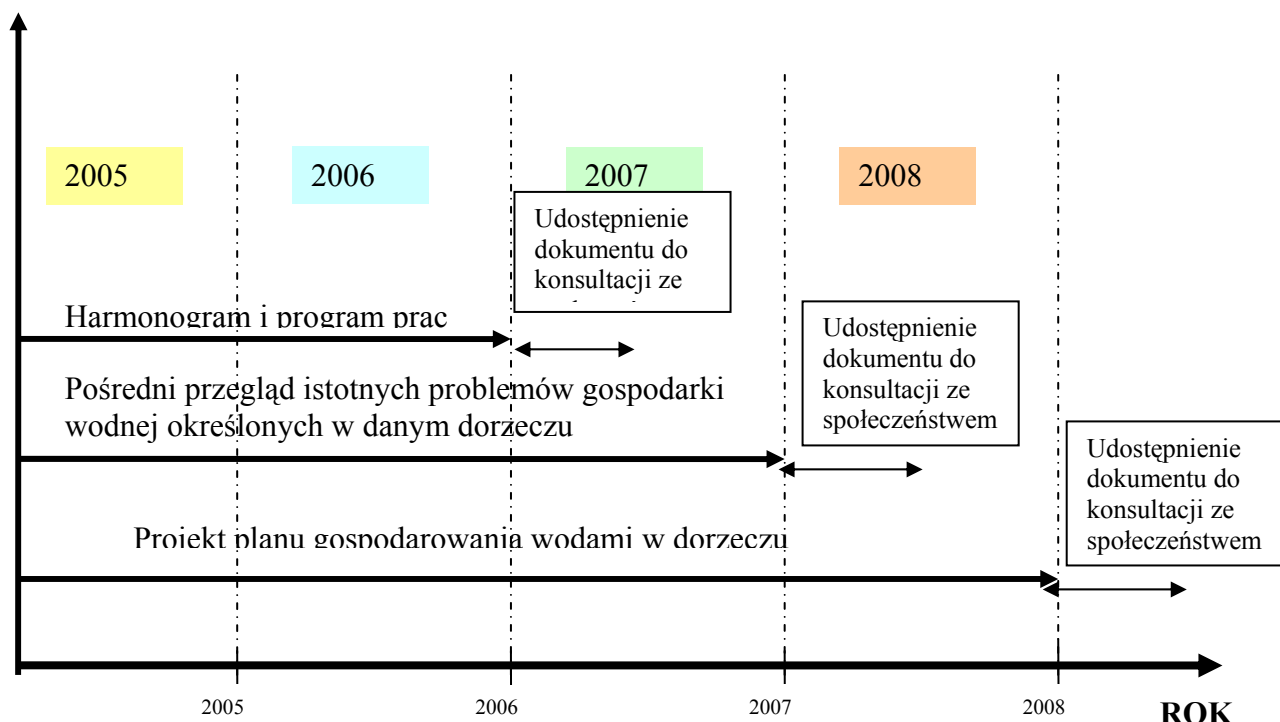
zadanie RZGW ■

zadanie jednostki centralnej ■

2. Harmonogram przeprowadzenia 3 etapów konsultacji społecznych na poziomie regionów wodnych Małej Wisły, Czadeczki i Górnej Odry (na lata 2006-2009)

Artykuł 14 Ramowej Dyrektywy Wodnej podaje harmonogram przeprowadzenia konsultacji społecznych 3 dokumentów w odniesieniu do obszarów dorzeczy:

- Harmonogramu i programu prac związanego z tworzeniem planu gospodarowania wodami w dorzeczu, w tym zestawienie działań, które należy wprowadzić w drodze konsultacji,
- Przeglądu istotnych problemów gospodarki wodnej w dorzeczu,
- Planu gospodarowania wodami w dorzeczu.



Rys. 2 Harmonogram przeprowadzenia procesu konsultacji społecznych w odniesieniu do obszaru dorzecza (art. 14 RDW)

Aby dotrzymać w/w terminów na obszarze dorzeczy należy przeprowadzić ten proces z odpowiednim wyprzedzeniem na poziomie regionów wodnych. Zbiorcze zestawienie działań, jakie należy podjąć na obszarze regionów wodnych MW, CZ i GO, uwzględniając perspektywę czasową lat 2006-2009, przedstawiono w Tabeli nr 8 pkt 3.2.4. niniejszego opracowania.

2.1. Harmonogram i program prac związany z tworzeniem planu, w tym zestawienie działań, które należy wprowadzić w drodze konsultacji (art. 14 pkt 1 ppkt a) RDW oraz art. 119 zał. 7 pkt 1 Prawa Wodnego)

Konsultowanie dokumentu dot. harmonogramu i programu prac związanych z tworzeniem planu gospodarowania wodami w dorzeczu powinno zostać przeprowadzone równoległe dla poziomu dorzecza i regionów wodnych w terminie od 22 grudnia 2006 r. do 22 czerwca 2007 r.

Tabela 3. Zestawienie działań związanych z tworzeniem oraz konsultowaniem dokumentu dot. harmonogramu i programu prac związanych z tworzeniem planu gospodarowania wodami w dorzeczu

Termin	Działanie	Opis	Procedury
Do 30 czerwca 2006 r.	Opracowanie harmonogramu i programu prac związanych z tworzeniem planu gospodarowania wodami w dorzeczu, w tym zestawienie działań, które należy wprowadzić w drodze konsultacji na szczeblu centralnym.	Zadanie jednostki centralnej (DZW / KZGW / BGW).	
Lipiec 2006 r.	Przekazanie harmonogramu i programu prac związanych z tworzeniem planu gospodarowania wodami w dorzeczu, do konsultacji RZGW Gliwice.	Zadanie jednostki centralnej (DZW / KZGW / BGW).	RZGW Gliwice konsultuje wstępny dokument dot. harmonogramu i programu prac z Komisjami ds. Udziału Społeczeństwa oraz RGWRW MW i GO.
Pierwszy tydzień września 2006 r.	Pierwsze spotkanie Stałych Komisji ds. Udziału Społeczeństwa w celu przekazania do konsultacji wstępnego dokumentu dot. harmonogramu i programu prac związanych z tworzeniem planu gospodarowania wodami w dorzeczu, które należy wprowadzić w drodze konsultacji.	Przedstawienie dokumentu, zebranie uwag Stałych Komisji ds. US.	Wszelkie materiały będą przekazywane na 2 tygodnie przed posiedzeniem, tak aby członkowie Stałych Komisji ds. US mogli się zapoznać z ich treścią.
Ostatni tydzień września 2006 r.	Zwołanie posiedzenia RGWRW MW i GO w celu przekazania do konsultacji wstępnego dokumentu dot. harmonogramu i programu prac związanych z tworzeniem planu gospodarowania wodami w dorzeczu w tym zestawienie działań, które należy wprowadzić w drodze konsultacji	Zebranie uwag Rad w odniesieniu do zaleceń Komisji oraz do dokumentu jako całości. Przyjęcie w drodze uchwał opinii do dokumentu.	Wszelkie materiały będą przekazywane na 2 tygodnie przed posiedzeniem, tak aby członkowie Rad mogli się zapoznać z ich treścią. Rady poddadzą głosowaniu zaproponowane przez Komisje ds. US zmiany do omawianego dokumentu oraz dokument jako całość.
Do 15 października 2006 r.	Opracowanie przez RZGW Gliwice uwag do dokumentu dot. harmonogramu i programu prac związanych z tworzeniem planu gospodarowania wodami w dorzeczu przy uwzględnieniu stanowiska RGWRW MW i GO i przekazanie ich do jednostki centralnej (DZW / BGW / KZGW).		Jednostka centralna sporządza ostateczną wersję dokumentu dot. harmonogramu i programu prac związanych z tworzeniem planu gospodarowania wodami w dorzeczu w oparciu o uwagi RZGW.

Do 1 listopada 2006 r.	Przekazanie ostatecznej wersji dokumentu dot. harmonogramu i programu prac związanych z tworzeniem planu gospodarowania wodami w dorzeczu do RZGW Gliwice.	Ostateczną wersję dokumentu otrzymuje Komórka właściwa ds. realizacji zadań związanych z udziałem społeczeństwa.	Komórka właściwa ds. realizacji zadań związanych z udziałem społeczeństwa przygotowuje materiały informacyjne i umieszcza dokument dot. harmonogramu i programu prac związanych z tworzeniem planu gospodarowania wodami w dorzeczu na stronie internetowej do dnia 22 grudnia 2006 (na stworzonym forum interaktywnym).
Od 1 listopada 2006 r. do stycznia 2007 r.	Przygotowanie ulotek informacyjnych przedstawiających dokument dot. harmonogramu i programu prac związanych z tworzeniem planu gospodarowania wodami w dorzeczu		Zespół ds. Udziału Społeczeństwa opracuje wzór ulotki informacyjnej na temat dokumentu.
Od 1 listopada 2006 r. do 22 grudnia 2006 r.	Wysyłanie pism informacyjnych wraz z ulotkami do wybranych grup docelowych (instytucji).	Pisma będą zawierały informacje gdzie można zapoznać się z dokumentem (miejsce, strona internetowa) oraz gdzie i do kiedy można zgłaszać uwagi (adres, interaktywne forum);	
Od 22 grudnia 2006 r. do 22 czerwca 2007 r.	Udostępnienie dokumentu dot. harmonogramu i programu prac związanych z tworzeniem planu gospodarowania wodami w dorzeczu do konsultacji zarówno na poziomie dorzeczy jak i regionów wodnych.	Dokument zostanie załączony na stronie internetowej RZGW, BGW/KZGW/DZW oraz za pośrednictwem Biuletynu Informacji Publicznej.	Celem umieszczenia dokumentu na stronach internetowych jest zebranie uwag i opinii zarówno na poziomie regionów jak i dorzeczy.
Marzec 2007 r.	Zwołanie posiedzenia Krajowego Forum Wodnego Dorzecza Odry i Wisły w sprawie konsultacji dokumentu dot. harmonogramu i programu prac związanych z tworzeniem planu gospodarowania wodami w dorzeczu.	Zadanie jednostki centralnej (DZW/KZGW/BGW).	W posiedzeniu Krajowego Forum Wodnego Dorzecza Odry i Wisły uczestniczyć będzie przedstawiciel RGWRW MW oraz RGWRW GO.
22 czerwca 2007 r.	Zakończenie konsultacji dokumentu dot. harmonogramu i programu prac związanych z tworzeniem planu gospodarowania wodami w dorzeczu, zarówno na poziomie regionów wodnych jak i na poziomie ogólnokrajowym (dorzeczy).		
Od 22 czerwca 2007 r. do 22 lipca 2007 r.	Dokonanie analizy zaleceń i opinii do dokumentu dot. harmonogramu i programu prac związanych z tworzeniem planu gospodarowania wodami w dorzeczu .	Analizę przeprowadzają pracownicy merytoryczni RZGW Gliwice.	

Do 22 lipca 2007 r.	Opracowanie i przesłanie do jednostki centralnej sprawozdania z przebiegu konsultacji społecznych dokumentu.	Sprawozdanie zostanie przygotowane przez komórkę właściwą ds. realizacji zadań związanych z udziałem społeczeństwa oraz umieszczone będzie na stronie internetowej RZGW Gliwice. Końcowe sprawozdanie z przeprowadzenia konsultacji społecznych w odniesieniu do dokumentu dot. harmonogramu i programu prac związanych z tworzeniem planu gospodarowania wodami w dorzeczu sporządza jednostka centralna.
---------------------	--	--

Tabela 4. Harmonogram działań związanych z tworzeniem oraz konsultowaniem dokumentu dot. harmonogramu i programu prac związanych z tworzeniem planu gospodarowania wodami w dorzeczu

Działanie	2006												2007											
	I	II	III	IV	V	VI	VII	I	IX	X	XI	XII	I	II	III	IV	V	VI	VII	I	IX	X	XI	XII
Opracowanie dokumentu dot. harmonogramu i programu prac związanych z tworzeniem planu gospodarowania wodami w dorzeczu na szczeblu centralnym	■	■	■	■	■	■																		
Przekazanie dokumentu dot. harmonogramu i programu prac związanych z tworzeniem planu gospodarowania wodami w dorzeczu do konsultacji RZGW Gliwice							■																	
Pierwsze spotkanie Stałych Komisji ds. Udziału Społeczeństwa w celu przekazania do konsultacji wstępnego dokumentu dot. harmonogramu i programu prac związanych z tworzeniem planu gospodarowania wodami w dorzeczu								■																
Zwołanie posiedzenia RGWRW MW i GO w celu przekazania do konsultacji wstępnego dokumentu dot. harmonogramu i programu prac związanych z tworzeniem planu gospodarowania wodami w dorzeczu								■																
Opracowanie przez RZGW Gliwice uwag do dokumentu dot. harmonogramu i programu prac związanych z tworzeniem planu gospodarowania wodami w dorzeczu przy uwzględnieniu stanowiska RGWRW MW i GO - przekazanie ich do jednostki centralnej (DZW / BGW / KZGW)									■															
Przekazanie ostatecznej wersji dokumentu RZGW Gliwice									■															
Przygotowanie ulotek informacyjnych przedstawiających dokumentu dot. harmonogramu i programu prac związanych z tworzeniem planu gospodarowania wodami w dorzeczu										■			■											
Wysyłanie pism informacyjnych w odniesieniu do dokumentu dot. harmonogramu i programu prac związanych z tworzeniem planu gospodarowania wodami w dorzeczu wraz z ulotkami do wybranych grup docelowych (instytucji)										■	■													
Udostępnienie dokumentu dot. harmonogramu i programu prac związanych z tworzeniem planu gospodarowania wodami w dorzeczu do konsultacji zarówno na poziomie dorzeczy jak i regionów wodnych											■	■	■	■	■	■	■	■						
Zwołanie posiedzenia Krajowego Forum Wodnego Dorzecza Odry i Wisły w sprawie konsultacji dokumentu dot. harmonogramu i programu prac związanych z tworzeniem planu gospodarowania wodami w dorzeczu															■									
Zakończenie konsultacji dokumentu dot. harmonogramu i programu prac związanych z tworzeniem planu gospodarowania wodami w dorzeczu, zarówno na poziomie regionów wodnych jak i na poziomie ogólnokrajowym (dorzeczy)																		■						
Dokonanie analizy zaleceń i opinii do dokumentu																		■	■					
Opracowanie i przesłanie do jednostki centralnej sprawozdania z przebiegu konsultacji społecznych przedmiotowego dokumentu																			■					

zadanie RZGW Gliwice



zadanie jednostki centralnej



2.2. Przegląd istotnych problemów gospodarki wodnej w dorzeczu (art. 14 pkt 1 ppkt b RDW oraz art. 119 ust. 7 pkt 2 Prawa Wodnego).

Przeprowadzenie konsultacji z RGWRW MW i GO w odniesieniu do projektu dokumentu dot. przeglądu istotnych problemów gospodarki wodnej dla obszarów regionów wodnych powinno przebiegać z odpowiednim wyprzedzeniem w stosunku do terminów podanych w art. 14 RDW oraz art. 119 ust. 7 Prawa Wodnego.

Tabela 5. Opis działań związanych z tworzeniem oraz konsultowaniem dokumentów dot. przeglądu istotnych problemów gospodarki wodnej

<i>Termin *</i>	<i>Działanie</i>	<i>Opis</i>	<i>Procedury</i>
Do maja 2007 r.	Przygotowanie wstępnej wersji dokumentu dot. przeglądu istotnych problemów gospodarki wodnej w RW		Przekazanie dokumentu do członków Komisji ds. US
Maj 2007 r.	Zwołanie posiedzenia Stałych Komisji ds. Udziału Społeczeństwa w celu konsultacji wstępnej wersji dokumentu dot. przeglądu istotnych problemów gospodarki wodnej w RW	Przedstawienie projektu dokumentu, zebranie uwag i opinii Stałych Komisji ds. US.	Zorganizowanie spotkania Komisji ds. US, na którym zaprezentowany zostanie dokument nt. istotnych problemów gospodarki wodnej w RW. Aby dokument mógł być poddany dyskusji członkowie Komisji powinni otrzymać co najmniej 2 tygodnie wcześniej jego wersję elektroniczną, celem zapoznania i przygotowania się do spotkania, zgłaszania uwag i wniosków. Wszystkie uwagi i wnioski powinny zostać zapisane, co ułatwi RZGW dalszą pracę nad dokumentem. Po spotkaniu przedstawiciel komórki właściwej ds. realizacji zadań związanych z udziałem społeczeństwa stworzy listę opinii wraz z proponowanymi odpowiedziami oraz z uzasadnieniem, jeśli dana opinia nie będzie brana pod uwagę przy modyfikacji dokumentu.
Czerwiec 2007 r.	Zwołanie posiedzenia RGWRW MW i GO w celu konsultacji wstępnej wersji dokumentu dot. przeglądu istotnych problemów gospodarki wodnej w RW	Zebranie uwag Rad w odniesieniu do zaleceń Komisji.	Przewodniczący Stałych Komisji ds. Udziału Społeczeństwa przedstawia Radom efekty dyskusji oraz listę opinii członków Stałych Komisji ds. Udziału Społeczeństwa wraz z uzasadnieniem. Rady poddadzą pod głosowanie zaproponowane przez Komisje zmiany. Przedstawiciel RZGW zaprezentuje uzupełnioną o uzasadnione uwagi Komisji, wersję dokumentu nt. istotnych problemów gospodarki wodnej. Następnie Rady poddadzą głosowaniu dokument..

* Przyjęte terminy są zbieżne z zaproponowanym przez DZW MŚ harmonogramem czasowym wdrażania RDW. Przesunięcie terminów w stosunku do zaproponowanych w dokumencie wzorcowym dot. US, wynika z konieczności przygotowania niezbędnych materiałów źródłowych, w oparciu o które powstanie właściwy dokument.

Do 22 sierpnia 2007 r.	Dokonanie analizy uwag i opinii do dokumentu dot. przeglądu istotnych problemów (zawierającej opinie Rad i Komisji ds. US); opracowanie ostatecznej wersji dokumentu dla regionów wodnych MW, CZ i GO.	Analizę przeprowadzają oraz dokument uzupełniają pracownicy merytoryczni RZGW Gliwice zajmujący się tworzeniem dokumentu.	
Do 22 sierpnia 2007 r.	Podsumowanie konsultacji i ocena wyników, opracowanie sprawozdania z przebiegu konsultacji z RGWRW MW i GO oraz Komisjami ds. US.		Sprawozdanie zostanie przygotowane przez komórkę właściwą ds. realizacji zadań związanych z udziałem społeczeństwa oraz umieszczone będzie na stronie internetowej RZGW Gliwice.
Do 22 sierpnia 2007 r.	Przesłanie ostatecznej wersji dokumentu dot. przeglądu istotnych problemów dla regionów wodnych MW, CZ i GO do jednostki centralnej.		
Od 23 sierpnia 2007 r. do 22 listopada 2007 r.	Opracowanie zbiorczego dokumentu dot. przeglądu istotnych problemów gospodarki wodnej dla obszaru dorzecza.		Zadanie jednostki centralnej.
Do 22 grudnia 2007 r.	Opublikowanie projektu dokumentu dot. przeglądu istotnych problemów gospodarki wodnej dla obszaru dorzecza		
Od 22 grudnia 2007 r. do 22 czerwca 2008 r.	Udostępnienie projektu dokumentu dot. przeglądu istotnych problemów gospodarki wodnej dla obszaru dorzecza do konsultacji na poziomie dorzecza.	Dokument dot. przeglądu istotnych problemów gospodarki wodnej dla obszaru dorzecza zostanie opracowany w oparciu o zbiorcze zestawienie dokumentów powstałych w odniesieniu do poszczególnych regionów wodnych.	Na stronie internetowej RZGW Gliwice zostaną zamieszczone linki informujące gdzie można znaleźć projekt dokumentu odnoszący się do obszaru dorzecza Odry i obszaru dorzecza Wisły oraz gdzie i do kiedy można zgłaszać uwagi. Podobna informacja wraz z tekstem dokumentu znajdzie się również w BIP. Uwaga: Podczas przeprowadzania konsultacji dokumentu dot. przeglądu istotnych problemów gospodarki wodnej dla obszaru dorzecza w ramach spotkań regionalnych, zostanie zaprezentowany również dokument dla właściwego regionu wodnego, gdyż może zaistnieć potrzeba udzielenia informacji szczegółowej o obszarze, na którym te konsultacje będą się odbywały.

Tabela 6. Harmonogram działań związanych z tworzeniem oraz konsultowaniem dokumentów dot. przeglądu istotnych problemów gospodarki wodnej

Działanie	2006	2007												2008												
	XII	I	II	III	IV	V	VI	VII	VIII	IX	X	XI	XII	I	II	III	IV	V	VI	VII	VIII	IX	X	XI	XII	
Przygotowanie wstępnej wersji dokumentu dot. przeglądu istotnych problemów gospodarki wodnej w RW MW, CZ i GO	■	■	■	■	■																					
Zwołanie posiedzenia Stałych Komisji ds. Udziału Społeczeństwa w celu konsultacji wstępnej wersji dokumentu dot. przeglądu istotnych problemów gospodarki wodnej w RW						■																				
Zwołanie posiedzenia RGWRW MW i GO w celu konsultacji wstępnej wersji dokumentu dot. przeglądu istotnych problemów gospodarki wodnej w RW							■																			
Dokonanie analizy uwag i opinii do dokumentu dot. przeglądu istotnych problemów gospodarki wodnej w RW (zawierających opinie RGWRW MW i GO i Komisji ds. US) i opracowanie ostatecznej wersji dokumentu dla RW							■	■	■																	
Podsumowanie konsultacji i ocena wyników, opracowanie sprawozdania z przebiegu konsultacji społecznych tego dokumentu							■	■	■																	
Przesłanie ostatecznej wersji dokumentu dot. przeglądu istotnych problemów gospodarki wodnej w RW MW, CZ i GO wraz ze sprawozdaniem do jednostki centralnej									■																	
Opracowanie zbiorczego dokumentu dot. przeglądu istotnych problemów gospodarki wodnej dla obszaru dorzecza										■	■	■	■													
Opublikowanie projektu dokumentu dot. przeglądu istotnych problemów gospodarki wodnej dla obszaru dorzecza													■													
Udostępnienie projektu dokumentu dot. przeglądu istotnych problemów gospodarki wodnej dla obszaru dorzecza do konsultacji na poziomie dorzecza													■	■	■	■	■	■								

zadanie RZGW Gliwice

zadanie jednostki centralnej

2.3. Plany gospodarowania wodami w dorzeczu (art. 14 pkt 1 ppkt c RDW oraz art. 119 ust. 7 pkt 3 Prawa Wodnego)

Obszar dorzecza

Ze względu na odległą perspektywę czasową punkt zostanie rozbudowany /w odniesieniu do poziomu regionów wodnych Małej Wisły, Czadeczki i Górnej Odry/ w terminie późniejszym.

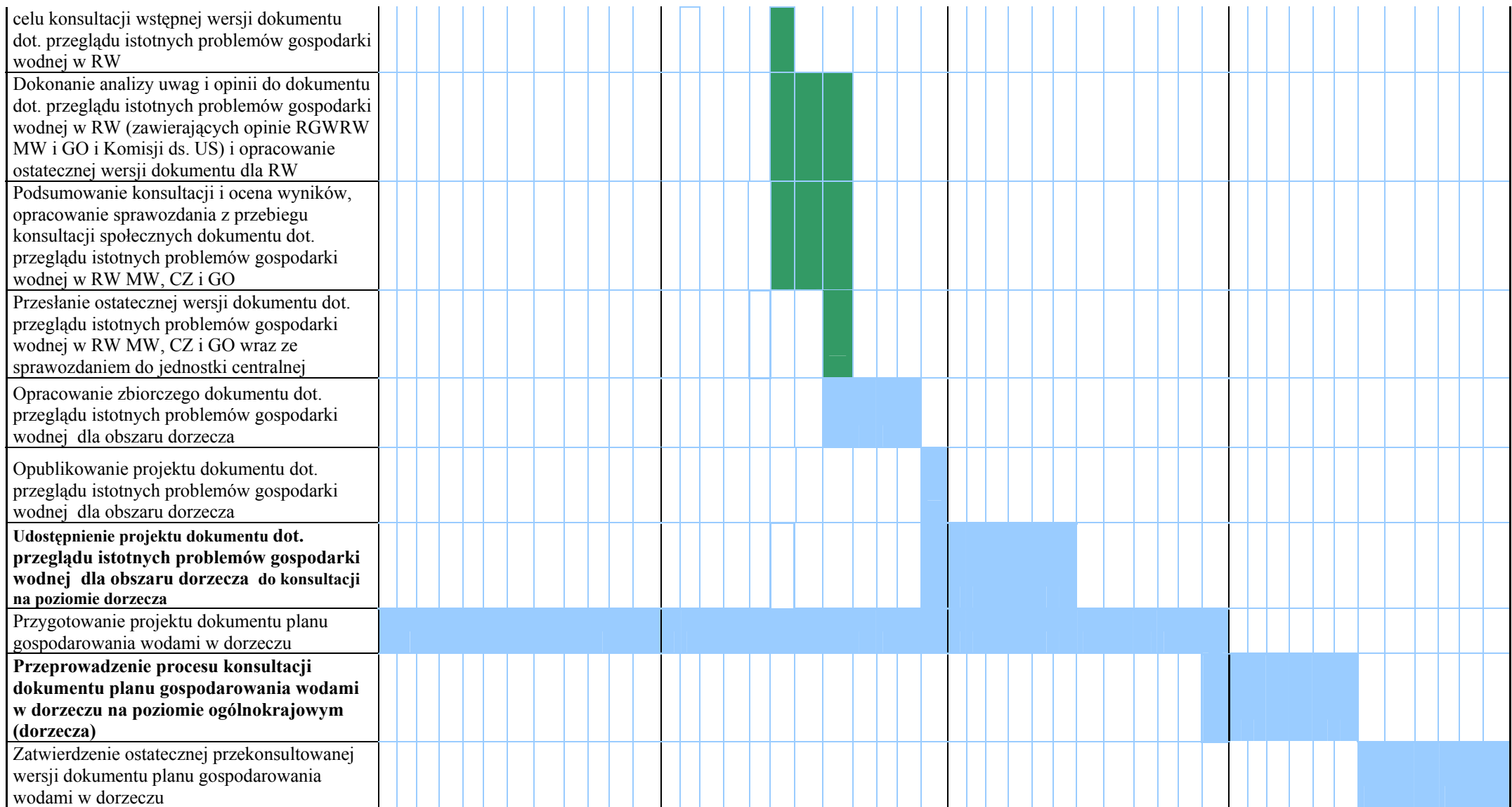
Tabela 7. Opis działań związanych z tworzeniem oraz konsultowaniem dokumentu planu gospodarowania wodami w dorzeczu

<i>Termin</i>	<i>Działanie</i>	<i>Opis</i>	<i>Procedury</i>
do 22 grudnia 2008 r.	Przygotowanie projektu dokumentu planu gospodarowania wodami w dorzeczu.		
od 22 grudnia 2008 r. do 22 czerwca 2009 r.	Przeprowadzenie procesu konsultacji dokumentu planu gospodarowania wodami w dorzeczu na poziomie ogólnokrajowym (dorzecza).	Ze względu na odległą perspektywę czasową punkty te zostaną rozbudowane w odniesieniu do poziomu RW MW, CZ i GO w terminie późniejszym.	
do 22 grudnia 2009 r.	Zatwierdzenie ostatecznej przekonsultowanej wersji dokumentu planu gospodarowania wodami w dorzeczu.		

2.4. Zbiorczy harmonogram działań związanych z organizacją i przeprowadzeniem konsultacji społecznych w RW MW, CZ I GO

Tabela 8. Zbiorczy harmonogram działań związanych z organizacją i przeprowadzeniem konsultacji społecznych w RW MW, CZ i GO

Działanie	2006												2007												2008												2009												
	I	II	III	IV	V	VI	VII	VIII	IX	X	XI	XII	I	II	III	IV	V	VI	VII	VIII	IX	X	XI	XII	I	II	III	IV	V	VI	VII	VIII	IX	X	XI	XII	I	II	III	IV	V	VI	VII	VIII	IX	X	XI	XII	
Opracowanie dokumentu dot. harmonogramu i programu prac związanych z tworzeniem planu gospodarowania wodami w dorzeczu na szczeblu centralnym	■	■	■	■	■																																												
Przekazanie dokumentu dot. harmonogramu i programu prac związanych z tworzeniem planu gospodarowania wodami w dorzeczu do konsultacji RZGW Gliwice						■																																											
Pierwsze spotkanie Stałych Komisji ds. Udziału Społeczeństwa w celu przekazania do konsultacji wstępnego dokumentu dot. harmonogramu i programu prac związanych z tworzeniem planu gospodarowania wodami w dorzeczu								■																																									
Zwołanie posiedzenia RGWRW MW i GO w celu przekazania do konsultacji wstępnego dokumentu dot. harmonogramu i programu prac związanych z tworzeniem planu gospodarowania wodami w dorzeczu								■																																									
Opracowanie przez RZGW Gliwice uwag do dokumentu dot. harmonogramu i programu prac związanych z tworzeniem planu gospodarowania wodami w dorzeczu przy uwzględnieniu stanowiska RGWRW MW i GO - przekazanie ich do jednostki centralnej (DZW / BGW / KZGW)								■																																									
Przekazanie ostatecznej wersji dokumentu RZGW Gliwice									■																																								
Przygotowanie ulotek informacyjnych przedstawiających dokumentu dot. harmonogramu i programu prac związanych z tworzeniem planu gospodarowania wodami w dorzeczu										■	■	■	■																																				



zadanie RZGW 

zadanie jednostki centralnej 

3. Dostęp do informacji oraz dokumentów poddawanych konsultacjom

Dokumenty poddawane konsultacjom społecznym zostaną przedstawione na stronie internetowej RZGW Gliwice, udostępnione w siedzibie RZGW w Gliwicach, inspektoratach w Przeczytach, Pszczynie, Raciborzu i Kędzierzynie-Koźlu oraz w miarę potrzeb w wybranych przez RZGW Gliwice miejscach takich jak: siedziby urzędów wojewódzkich, starostw powiatowych, urzędów gminnych. Każdy obywatel będzie miał prawo wglądu do w/w dokumentów na miejscu po wcześniejszym poinformowaniu o takim zamiarze komórki właściwej ds. realizacji zadań związanych z udziałem społeczeństwa. Pozwoli to zapewnić możliwość udziału w konsultacjach społecznych tzw. „szerokiemu społeczeństwu”.

Komórka zobowiązana jest prowadzić wykaz osób oraz instytucji, które zapoznały się z dokumentem w siedzibach RZGW Gliwice. Wszelkie uwagi i opinie wnoszone na miejscu, telefonicznie lub za pośrednictwem poczty tradycyjnej lub elektronicznej powinny zostać niezwłocznie przesłane do komórki właściwej ds. realizacji zadań związanych z udziałem społeczeństwa.

Wszelkie opinie i uwagi do konsultowanych dokumentów (bez podawania danych osobowych lub nazwy instytucji, w przypadku nie wyrażenia takiej zgody przez podmioty wnoszące uwagi) zostaną zamieszczone na stronie internetowej RZGW Gliwice. Komórka właściwa ds. realizacji zadań związanych z udziałem społeczeństwa dopilnuje, aby zostało przy nich zamieszczone stanowisko RZGW Gliwice uzasadniające dokonanie lub zaniechanie zmian w konsultowanych dokumentach.

W odniesieniu do kwestii organizacyjnych procesu udziału społeczeństwa (np. harmonogramu, miejsca udostępnienia dokumentów, narzędzi procesu, etc.) rolę swoistego rodzaju „biura informacji” będzie spełniała komórka właściwa ds. realizacji zadań związanych z udziałem społeczeństwa.

Wykaz adresowy miejsc udostępnienia konsultowanych dokumentów:

REGIONALNY ZARZĄD GOSPODARKI WODNEJ w GLIWICACH

ul. Sienkiewicza 2, 44-100 GLIWICE

tel. sekretariat: (48-00 32) 777-49-50, fax (48-00 32) 777-49-99

e-mail: dyrekcja@rzgw.gliwice.pl

Inspektorat w Kędzierzynie-Koźlu

ul. Chelmońskiego 1

47-220 Kędzierzyn-Koźle tel. 00-77 482-04-05,6 fax.: 00-77 482-97-53

Inspektorat w Przeczytach

ul. 21 stycznia 127

42-460 Przeczyce tel./fax.: 00-32 380-65-87

Inspektorat w Pszczynie

ul. Piotra Skargi 30

453-200 Pszczyna tel./fax.: 00-32 210-43-24

Inspektorat w Raciborzu

ul. Towarzystwa Gimnastycznego „SOKÓŁ” 18

47-400 Racibórz tel./fax.: 00-32 415-46-71

4. Ocena i wyniki przebiegu procesu udziału społeczeństwa

Ocena przebiegu procesu udziału społeczeństwa stanowi podsumowanie jego realizacji, które może zaowocować poprawą skuteczności tego procesu w następnym cyklu planowania gospodarowania wodami w dorzeczu. Ocenie należy poddać zarówno przebieg samego procesu US, jak również zastosowane metody i osiągnięte efekty. W ocenę powinni zostać zaangażowani wszyscy uczestnicy. Ocena winna zostać przeprowadzona tam, gdzie jest to możliwe, równolegle do przebiegu procesu udziału społeczeństwa.

Ocenie powinny zostać poddane przede wszystkim:

- efekt procesu
- cele
- poziom zaangażowania
- skuteczność zastosowanych metod
- reprezentatywność uczestników
- zasięg procesu

Informacje nt. przeprowadzonych konsultacji i sposobie ich przeprowadzenia na terenie danego regionu wodnego będą zawarte w sprawozdaniu przesyłanym przez każde RZGW do jednostki koordynującej proces udziału społecznego. Sprawozdania z poszczególnych etapów konsultacji społecznych na terenie RW MW, CZ i GO zostaną ponadto obowiązkowo zamieszczone na stronie internetowej RZGW Gliwice.

CZEŚĆ III SZACUNKOWA ANALIZA KOSZTOWA PROCESU UDZIAŁU SPOŁECZEŃSTWA NA TERENIE REGIONÓW WODNYCH MAŁEJ WISŁY, CZADDECZKI I GÓRNEJ ODRY NA ROK 2006

Analiza kosztowa procesu udziału społeczeństwa na obszarze regionów rodnych MW, CZ i GO została dokonana w „Programie Udziału Społeczeństwa we wdrażaniu Ramowej Dyrektywy Wodnej w Polsce”. Należy dokonać ponownej analizy kosztowej uwzględniającej wprowadzony harmonogram działań. Poniżej przedstawiono projekt budżetu w zakresie US dla RZGW w Gliwicach.

Analiza kosztowa przeprowadzenia procesu udziału społeczeństwa w roku 2006 na obszarze działania RZGW Gliwice wykonana została przy założeniu organizacji 4 spotkań Rad Gospodarki Wodnej Regionów Wodnych Małej Wisły i Górnej Odry oraz 1 spotkania Stałych Komisji ds. Udziału Społeczeństwa.

Zbiorcze zestawienie kosztów przeprowadzenia procesu US dla RZGW w Gliwicach

Tabela 9. Koszty organizacyjne procesu udziału społeczeństwa na terenie regionów wodnych Małej Wisły, Czadeczki i Górnej Odry na rok 2006.

Lp.	Opis przedmiotu	Jednostka	Ilość	Koszt jednostkowy (PLN)	Koszt całkowity (PLN)
Część I – Organizacja pracy stanowiska związanego z Udziałem Społeczeństwa					
1.	Zatrudnienie pracowników	Etat	1 x 12 miesięcy	1 600 /brutto/	19 200
2.	Szkolenie pracowników	Osób	1	350	350
3.	Zaplecze logistyczne –oprogramowanie	Sztuk	1	1 500	1 500
RAZEM					21 050
Część II – Narzędzia					
Rady Gospodarki Wodnej Regionów Wodnych Małej Wisły i Górnej Odry					
4	Opracowanie materiałów informacyjnych na posiedzenie Rad	sztuk	60 x 4 spotkania	Koszt własny	Koszt własny
5	Koszty organizacji spotkania	dni	4	200	800
6	Zwrot kosztów uczestnictwa (delegacje, zwrot kosztów podróży)	sztuk	60 x 4 spotkania	40	9 600
7	Rozesłanie materiałów do członków Rad		60 x 4 spotkania	4	960
RAZEM					11 360
Stale Komisje ds. Udziału Społeczeństwa przy Radach (posiedzenie wspólne z RGWRW MW oraz RGWRW GO)					
8	Opracowanie materiałów informacyjnych na posiedzenia Komisji ds. US	Sztuk	100	Koszt własny	Koszt własny
9	Koszty organizacji spotkania	Dni	1	2 000	2 000
10	Zwrot kosztów uczestnictwa (delegacje, koszty podróży)	Sztuk	90	40	3 600
11	Rzesłanie materiałów i zaproszeń do członów Stałej Komisji ds. US	Sztuk	90	4	360
12	Powielenie materiałów informacyjnych przed i po posiedzeniu Komisji	Sztuk	90	5	450
13	Umieszczenie materiałów podsumowujących na serwerze RZGW			Koszt własny	Koszt własny
RAZEM:					6 410
Internet/Intranet					
14	Stworzenie forum internetowego umożliwiającego wymianę poglądów	Sztuk	1	Koszt własny	Koszt własny
15	Utrzymanie forum internetowego			Koszt własny	Koszt własny
16	Uaktualnianie informacji dot. przebiegu udziału społeczeństwa na poziomie regionu wodnego			Koszt własny	Koszt własny
RAZEM					-

Część III – Pozostałe narzędzia					
17	Działalność edukacyjna		1	5 000	5 000
18	Własne wydawnictwa (broszury)	Sztuk	2	10 000	20 000
19	Artykuły w prasie	Sztuk	2	1 000	2 000
RAZEM					27 000
Całkowity koszt ORGANIZACJI procesu US na terenie regionów wodnych Małej Wisły, Czadeczki i Górnej Odry na rok 2006.					65 820

Podsumowanie

Ramowa Dyrektywa Wodna podkreśla, że udział społeczeństwa jest kluczem do osiągnięcia wyznaczonych celów środowiskowych. Z tego powodu, tak istotne jest zdobycie społecznego poparcia dla podejmowanych działań poprzez uświadomienie mieszkańcom ich indywidualnego wpływu i odpowiedzialności za środowisko wodne.

Aktywny udział obywateli w procesie planowania daje im możliwość wpływania na podejmowanie decyzji /uczestnictwo w procesie decyzyjnym/, wpływ na ostateczny kształt tych decyzji oraz możliwość kontroli realizacji ustalonych planów, programów – kierunków rozwoju gospodarki wodnej - poprzez udział w konstruktywnej dyskusji nad poszczególnymi problemami oraz proponowanie własnych rozwiązań.

Na poziomie Regionów Wodnych Małej Wisły, Czadeczki i Górnej Odry instytucją odpowiedzialną za zapewnienie udziału społeczeństwa jest Regionalny Zarząd Gospodarki Wodnej w Gliwicach.

Podstawowym instrumentem wykorzystywanym w procesie udziału społeczeństwa na obszarze administrowanym przez RZGW Gliwice są Rady Gospodarki Wodnej Regionów Wodnych Małej Wisły i Górnej Odry, za pomocą których zainteresowanym stronom będą przekazywane informacje dotyczące między innymi:

- Ramowej Dyrektywy Wodnej, jej celów oraz stanu zaawansowania prac wdrożeniowych na obszarze regionu wodnego,*
- organizacji gospodarki wodnej na terenie regionu wodnego.*

Rady będą również pełnić istotną rolę w procesie konsultowania działań związanych z procesem opracowywania planów gospodarowania wodami w odniesieniu do obszaru Regionów Wodnych Małej Wisły, Czadeczki i Górnej Odry .

Przy Radach utworzone zostaną Stałe Komisje ds. Udziału Społeczeństwa, co pozwoli zoptymalizować reprezentatywność społeczną Rad, oraz uczynić proces udziału społeczeństwa bardziej efektywnym.

Literatura:

1. Dyrektywa 2000/60/WE Parlamentu Europejskiego i Rady z 23 października 2000 r. ustanawiająca ramy wspólnotowego działania w dziedzinie polityki wodnej (O.J.L 327, 22.12.2000).
2. Ustawa z dnia 18 lipca 2001r. Prawo wodne z 18 lipca 2001 (tekst jednolity: Dz. U. z dnia 7 grudnia 2005r., Nr 239; poz. 2019 – Obwieszczenie Marszałka Sejmu RP z dnia 18 listopada 2005r. w sprawie ogłoszenia jednolitego tekstu ustawy – Prawo wodne; ze zm.).
3. Rozporządzenie Rady Ministrów z dnia 10 grudnia 2002r. w sprawie przebiegu granic obszarów dorzeczy, przyporządkowania zbiorników wód podziemnych do właściwych obszarów dorzeczy, utworzenia regionalnych zarządów gospodarki wodnej oraz podziału obszarów dorzeczy na regiony wodne (Dz. U. z 2002r., nr 232, poz. 1953).
4. Rozporządzenie Ministra Środowiska z dnia 28 kwietnia 2004r. w sprawie zakresu i trybu opracowywania planów gospodarowania wodami na obszarach dorzeczy oraz warunków korzystania z wód regionu wodnego (Dz. U. z 2004r., nr 126, poz. 1318).
5. Program Udziału Społeczeństwa we Wdrażaniu Ramowej Dyrektywy Wodnej w Polsce, Departament Zasobów Wodnych Ministerstwa Środowiska, Warszawa 2005.
6. Regulamin organizacyjny Rad Gospodarki Wodnej Regionów Wodnych Małej Wisły i Górnej Odry – Załączniki (odpowiednio) do: *Uchwały Nr 2/MW/2003* z dnia 20 listopada 2003 r. ze zmianami zatwierdzonymi na posiedzeniu w dniu 22-12-2003r. oraz *Uchwały Nr 2/GO/2003* z dnia 20 listopada 2003 r. ze zmianami zatwierdzonymi na posiedzeniu w dniu 22-12-2003r.
7. Guidance of public participation in relation to Water Framework Directive. Document UE, Copenhagen, 21/22 November 2002. [Poradnik metodyczny dotyczący udziału społeczeństwa we wdrażaniu przepisów Ramowej Dyrektywy Wodnej, Kopenhaga 21/22 listopada 2002].

Spis tabel:

Tabela 1. Plan działań RZGW Gliwice na rok 2006 przygotowujących do zaangażowania społeczeństwa i przeprowadzenia konsultacji społecznych w zakresie wdrażania RDW .	15
Tabela 2. Harmonogram działań RZGW Gliwice na rok 2006 przygotowujących do zaangażowania społeczeństwa i przeprowadzenia konsultacji społecznych w zakresie wdrażania RDW	19
Tabela 3. Zestawienie działań związanych z tworzeniem oraz konsultowaniem dokumentu dot. harmonogramu i programu prac związanych z tworzeniem planu gospodarowania wodami w dorzeczu.....	22
Tabela 4. Harmonogram działań związanych z tworzeniem oraz konsultowaniem dokumentu dot. harmonogramu i programu prac związanych z tworzeniem planu gospodarowania wodami w dorzeczu	25
Tabela 5. Opis działań związanych z tworzeniem oraz konsultowaniem dokumentów dot. przeglądu istotnych problemów gospodarki wodnej.....	26
Tabela 6. Harmonogram działań związanych z tworzeniem oraz konsultowaniem dokumentów dot. przeglądu istotnych problemów gospodarki wodnej.....	28
Tabela 7. Opis działań związanych z tworzeniem oraz konsultowaniem dokumentu planu gospodarowania wodami w dorzeczu	29

Tabela 8. Zbiorczy harmonogram działań związanych z organizacją i przeprowadzeniem konsultacji społecznych w RW MW, CZ i GO.....	30
Tabela 9. Koszty organizacyjne procesu udziału społeczeństwa na terenie regionów wodnych Małej Wisły, Czadeczki i Górnej Odry na rok 2006.	35

Rysunki:

- Rys. 1 Narzędzia procesu udziału społeczeństwa.
- Rys. 2 Harmonogram procesu konsultacji społecznych w odniesieniu do obszaru dorzecza (art. 14 RDW).